



WOJEWÓDZKI KLUB TECHNIKI I RACJONALIZACJI

20-086 Lublin, ul. Szewska 4, tel./ fax. 81 532-13-39, 81 743-67-49

www.wktir.pl e-mail: info@wktir.pl

NIP 712-01-04-881 KRS 0000051601 REGON 001000947

GETIN NOBLE BANK S.A. 40 1560 1195 0000 3362 2005 0001

STRATEGIA ROZWOJU

WSCHODNIEGO KLASTRA OBRÓBKII METALI na lata 2017-2022



Wschodni Klaster Obróbki Metali

15 wrzesień 2017



Wschodni Klaster Obróbki Metali

*Koordynujemy działalność Wschodniego Klastra
Obróbki Metali (www.WschodniKlaster.pl)*

*Organizujemy i współfinansujemy Olimpiadę
Innowacji Technicznych i Wynalazczości*

*Korzystając z naszych usług wspierasz rozwój
myśli technicznej na Lubelszczyźnie*



Wschodni Klaster Obróbki Metali

*Koordynujemy działalność Wschodniego Klastra
Obróbki Metali (www.WschodniKlaster.pl)*

*Organizujemy i współfinansujemy Olimpiadę
Innowacji Technicznych i Wynalazczości*

*Korzystając z naszych usług wspierasz rozwój
myśli technicznej na Lubelszczyźnie*

Spis treści

1. Wprowadzenie
2. Charakterystyka Wschodniego Klastra Obróbki Metali
3. Logo i identyfikacja wizualna WKOM
4. Struktura Klastra
5. Korzyści z przynależności do Klastra
6. Korzyści dla pozostałych grup społecznych
7. Analiza SWOT
8. Wizja, misja i cele Klastra
9. Działania realizujące wyznaczone cele



Wschodni Klaster Obróbki Metali

*Koordynujemy działalność Wschodniego Klastra
Obróbki Metali (www.WschodniKlaster.pl)*

*Organizujemy i współfinansujemy Olimpiadę
Innowacji Technicznych i Wynalazczości*

*Korzystając z naszych usług wspierasz rozwój
myśli technicznej na Lubelszczyźnie*

1. Wprowadzenie

W ostatnich latach dużą popularność zyskały Klastry, czyli wzajemne powiązania firm działających w pokrewnych sektorach. Idea powstawania Klastrow ma na celu integrować firmy i jednocześnie wspierać ich działalność. Wszystkie działania, które kierowane są do członków Klastra, wpływają na wzrost konkurencyjności tych przedsiębiorstw.

Analiza rozwoju inicjatyw klastrowych wyróżnia fazy cyklu życia Klastra¹:

a) Faza pierwsza (wylegania, inkubacji)

Początkowy okres w funkcjonowaniu klastra, w którym kilka lub kilkanaście podmiotów rozpoczyna współpracę w podstawowej branży, wokół której organizuje się powiązania kooperacyjne, realizując w ten sposób wspólne cele.

b) Faza druga (rozwoju/dojrzałości)

Okres, w którym członkami klastra jest już duża liczba podmiotów, a jego powiązania z otoczeniem są silne. W ramach klastra powstają nowe podmioty (spin off), a podmioty w nim funkcjonujące łączą się i przekształcają.

c) Faza trzecia (schyłku/transformacji)

Okres, w którym zainteresowanie podmiotów funkcjonowaniem klastra zmniejsza się, następuje spadek powiązań między uczestnikami klastrow oraz spadek konkurencyjności będący w głównej mierze efektem starzenia się branży, wokół której klastrow został zorganizowany.

Wschodni Klaster Obróbki Metali brał udział w badaniach „*Benchmarking Klastrow w Polsce*” przeprowadzanych przez Polską Agencję Rozwoju Przedsiębiorczości. Do badania zostały zaproszone największe i prężnie działające Klastry. Wschodni Klaster Obróbki Metali został zaliczony do fazy drugiej.

Członkowie Wschodniego Klastra Obróbki Metali od początku

¹ Benchmarking Klastrow w Polsce, 2012, Polska Agencja Rozwoju Przedsiębiorczości, str. 30



funkcjonowania powiązania kooperacyjnego intensywnie współpracują. Taki był cel utworzenia Klastra skupiającego przedsiębiorstwa działające w pokrewnych branżach.

Na wszystkich spotkaniach organizowanych przez Klaster, jego członkowie przedstawiają swoją ofertę oraz obszary poszukiwanej kooperacji.

Należy podkreślić, iż Klaster funkcjonuje już ponad 7 lat. W tym czasie zrzeszeni w nim przedsiębiorcy mogli nawiązać wiele osobistych relacji, co pozytywnie wpływa na jakość współpracy. Klaster zorganizował wiele szkoleń, wykładów, pokazów najnowszych technologii w zakresie obróbki metali, wyjazdów na targi, misje, spotkania integracyjne, itp.

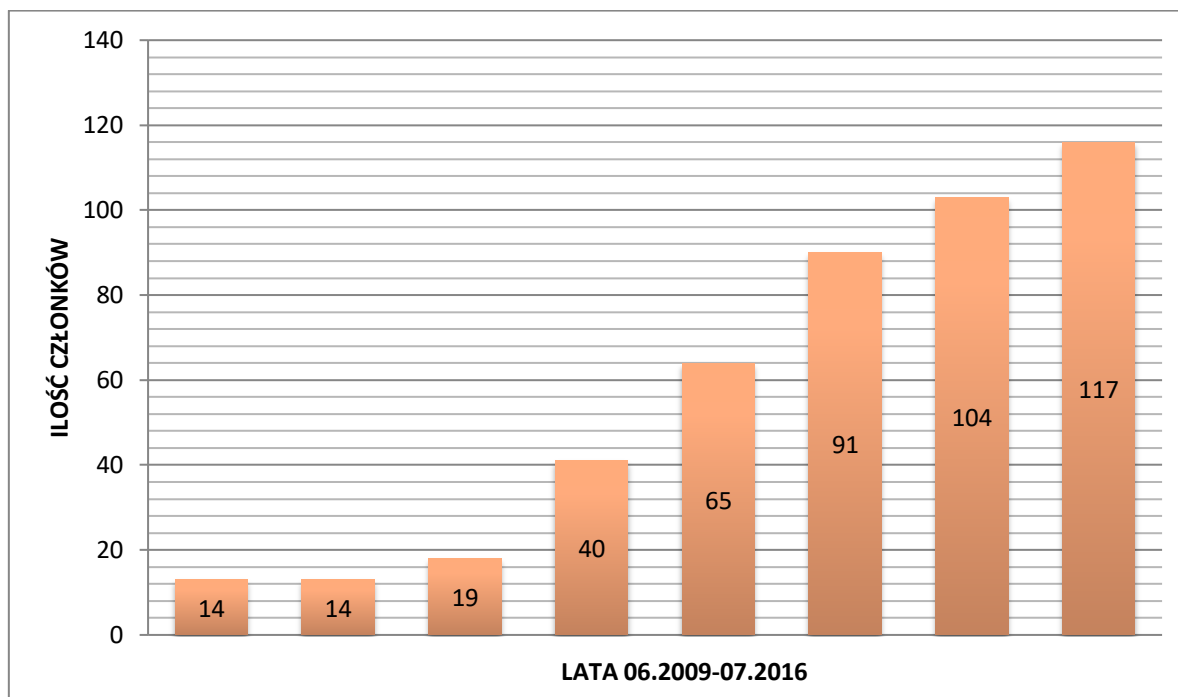
2. Charakterystyka Wschodniego Klastra Obróbki Metali

Wschodni Klaster Obróbki Metali (WKOM) powstał na podstawie „Porozumienia w sprawie utworzenia Wschodniego Klastra Obróbki Metali” z dnia 29 czerwca 2009 r.

Stworzenie Klastra zainicjowało 13 podmiotów (10 przedsiębiorstw, 1 jednostka naukowa oraz 2 instytucje otoczenia biznesu) z województwa lubelskiego oraz świętokrzyskiego. Pomysłodawcą był Wojewódzki Klub Techniki i Racjonalizacji (WKTiR), czyli Koordynator Klastra. Celem stworzenia Klastra była budowa potencjału dla współpracy z przemysłem i jednostkami naukowymi.

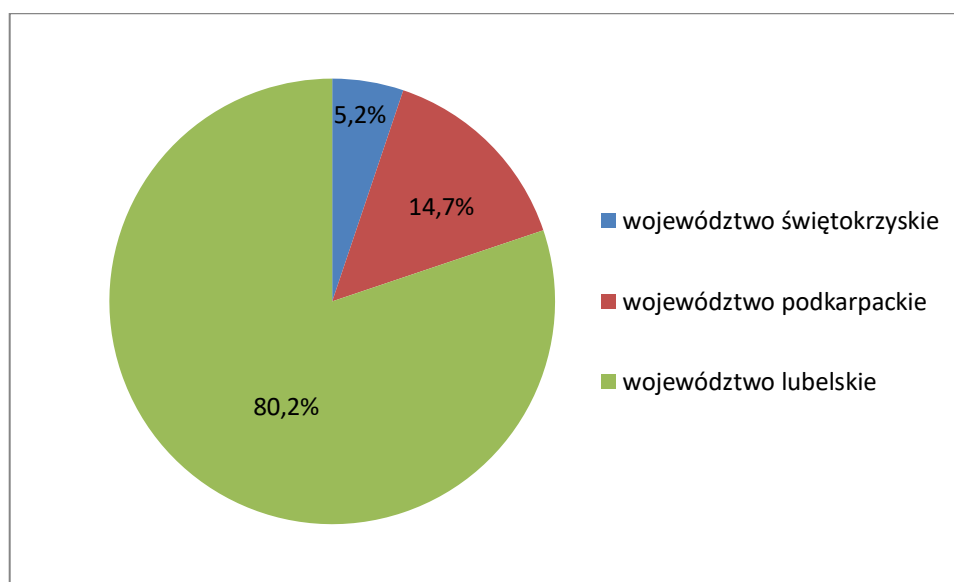
Z roku na rok liczba członków Klastra zwiększała się. Na koniec lipca 2016 roku Klaster zrzeszał 117 członków z województwa lubelskiego, podkarpackiego i świętokrzyskiego, w tym: 114 przedsiębiorstw, 1 jednostkę naukową oraz 2 instytucje otoczenia biznesu. Wzrost liczby członków Klastra na przełomie lat 2009-2016 został przedstawiony na poniższym wykresie.





Wyk. 1 Wzrost liczby członków Klastra²

Wśród członków Klastra przeważały podmioty zlokalizowane w województwie lubelskim, które stanowiły ponad 80% wszystkich członków (stan na lipiec 2016).

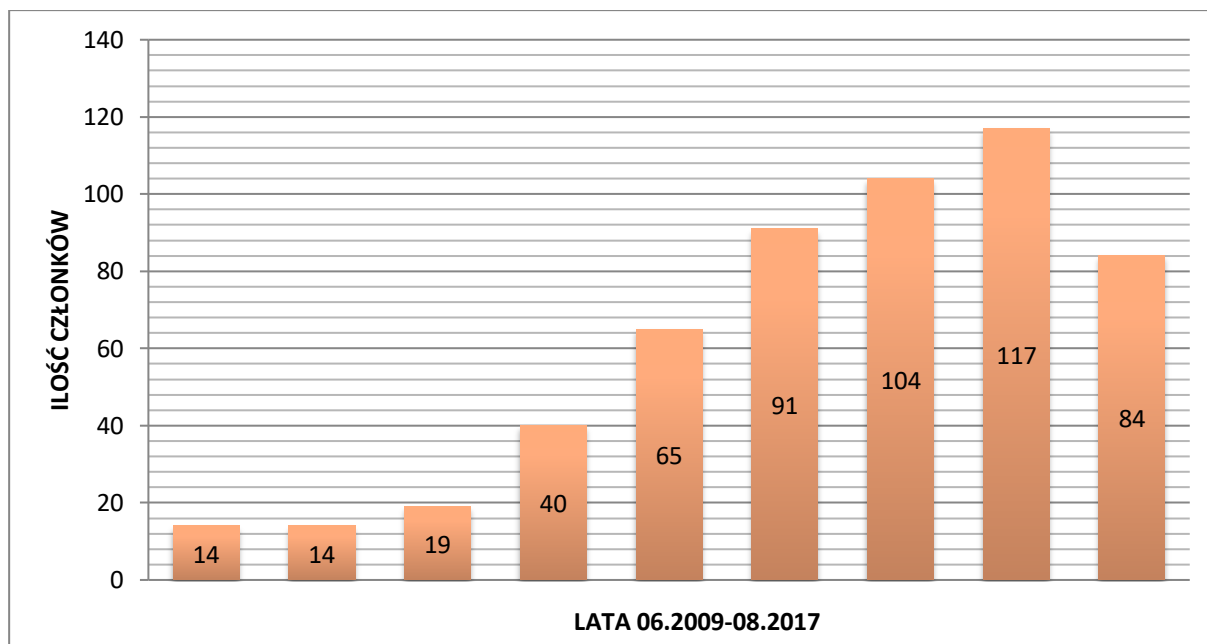


Wyk. 2 Lokalizacja członków Klastra (stan na lipiec 2016)³

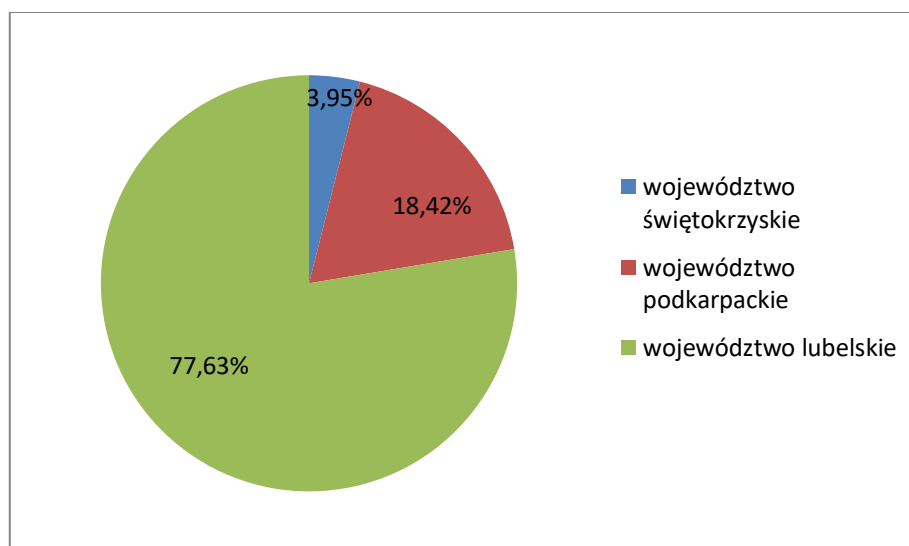
² Opracowanie własne przez WKTiR

³ Opracowanie własne przez WKTiR

W styczniu 2017 roku zostały wprowadzone zmiany dotyczące funkcjonowania, finansowania Klastra. Po wprowadzeniu składek liczba członków Klastra uległa zmianie. Wysokość składki uzależniona została od wielkości przedsiębiorstwa. Na dzień 31 sierpnia 2017 roku Klaster zrzeszał 90 podmiotów, w tym 87 przedsiębiorstwa, 2 jednostki naukowe, 1 instytucję otoczenia biznesu. W dalszym ciągu przeważa liczba podmiotów zlokalizowanych w województwie lubelskim.



Wyk. 3 Wzrost liczby członków Klastra⁴

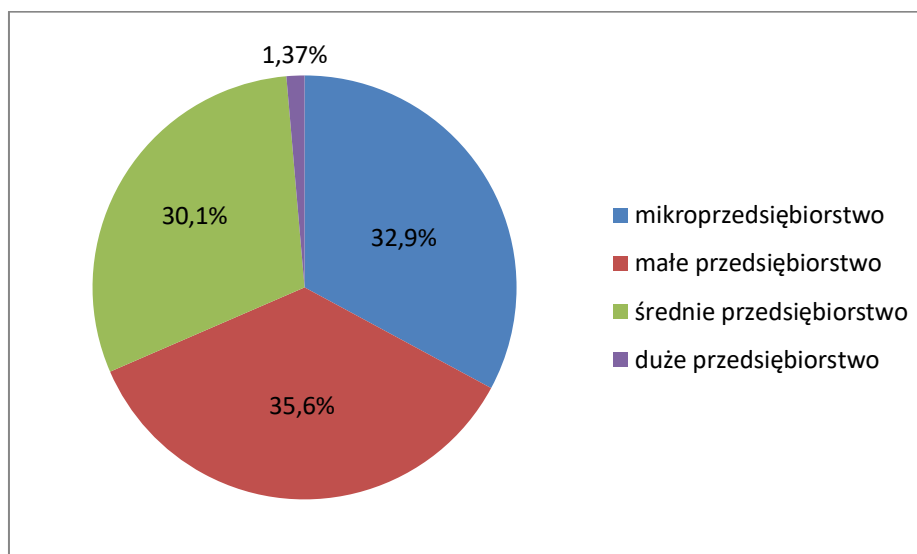


Wyk. 4 Lokalizacja członków Klastra (stan na 31 sierpnia 2017)⁵

⁴ Opracowanie własne przez WKTiR

⁵ Opracowanie własne przez WKTiR

Członkowie Klastra to podmioty należące głównie do sektora MŚP.



Wys. 5 Wielkość przedsiębiorstw (stan na 31 sierpnia 2017)⁶

Przeważającą liczbę członków Klastra stanowią przedsiębiorstwa, które zajmują się szeroko rozumianą obróbką metalu. Przedmiotem działalności Członków Klastra są:

WYROBY z metalu lub zawierające elementy metalowe (główne):

Silosy; konstrukcje stalowe; rurociągi i kanały; przenośniki; przejezdne urządzenia załadownicze; piece komorowe; kotły; palniki; urządzenia do mycia i suszenia; wymienniki ciepła; maszyny; linie produkcyjne; części zamienne; belki podsuwnicowe; ślusarka budowlana; zabudowy samochodowe; linie malarskie; tabletkarki; uchwyty; infokioski; obudowy; systemy; haki, kotwy, nakrętki, śruby; druty specjalistyczne; pierścienie; obejmy; odkuwki; sworznie; kule stalowe; wkręty; osłony tarasów; ogrodzenia; bramy; wiertarki, frezarki CNC i inne narzędzia do obróbki metalu; platformy; podesty; narzędzia do tłoczni; formy odlewnicze; formy szklarskie; wentylacje; podjazdy dla inwalidów; daszki ze stali nierdzewnej; podpory i słupy; suwnice, wyciągniki; narzędzia diamentowe i spiekane; wkłady i obudowy kominkowe; maszyny przeładunkowe, dźwigi, wyciągarki; młyny frezowe; separatory magnetyczne; pelecziarki; brykietciarki; młyny młoteczkowe; prasy do oleju; łuparki i rębarki;

⁶ Opracowanie własne przez WKTiR



zbiorniki buforowe; stacje odpylające; narzędzia do pras krawędziowych; drobne elementy metalowe; pojemniki i kontenery; tablice aluminiowe; przyczepy; pojazdy; uchwyty, osłony, przełącznice światłowodowe; obudowy anten; kołnierze stalowe; szafy telekomunikacyjne; zamki; kłódki i in.

USŁUGI związane z obróbką metali (główne):

Projektowanie maszyn i części; montaż wyrobów; spawanie; frezowanie; toczenie; wiercenie; cięcie wodą, laserem, plazmowo-gazowe, CNC; obróbka elektroerozyjna; obróbka plastyczna stali; wyginanie rur i blach; szlifowanie; grawerowanie; hartowanie; nawęglanie; węgielazotowanie; wyżarzania normalizujące; cynkowanie galwaniczne; powłoki fosforanowo manganowe; zanurzeniowy proces fosforanowania cynkowego; czernienie stali; odpuszczanie; śrutowanie; czyszczenie i zabiegi antykorozyjne; kataforeza; wypalanie blach; ślusarstwo, obróbka cieplna; tłoczenie na prasach; regeneracja narzędzi i części; walcowanie blach i inne.

3. Logo i identyfikacja wizualna WKOM

Wojewódzki Klub Techniki i Racjonalizacji od 26.11.2012 posiada Świadczenie Ochronne na znak towarowy „Wschodni Klaster Obróbki Metali” (Prawo Ochronne nr 261297) nadane przez Urząd Patentowy Rzeczypospolitej Polskiej.



Wschodni Klaster Obróbki Metali

Koordynujemy działalność Wschodniego Klastra Obróbki Metali (www.WschodniKlaster.pl)

Organizujemy i współfinansujemy Olimpiadę Innowacji Technicznych i Wynalazczości

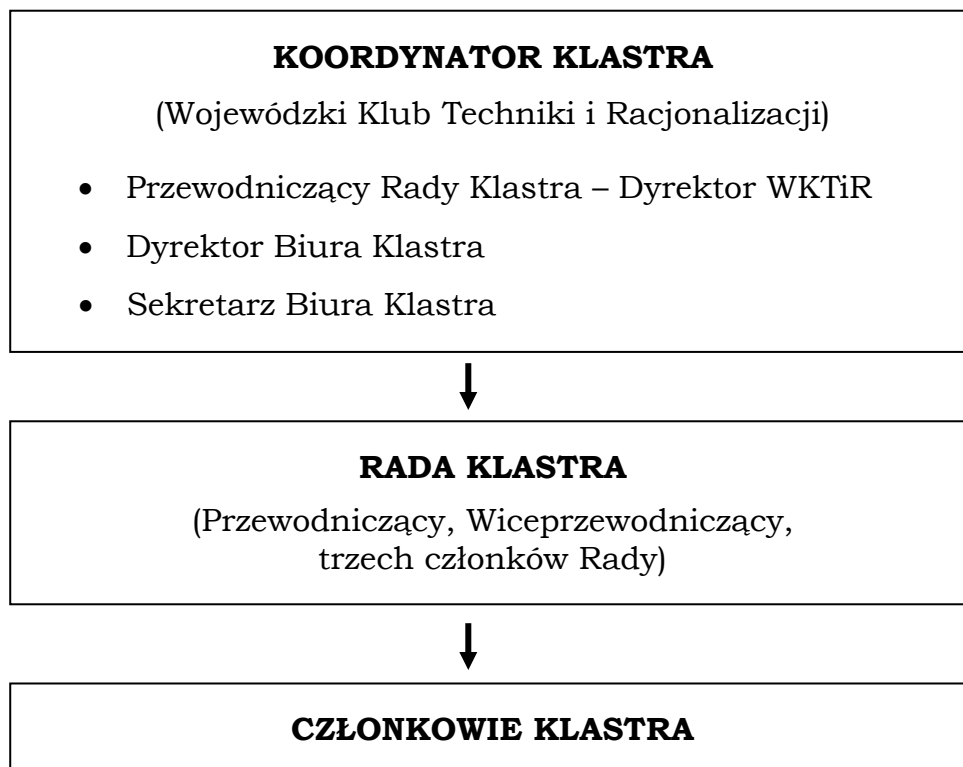
Korzystając z naszych usług wspierasz rozwój myśli technicznej na Lubelszczyźnie

Dokument „Identyfikacja Wizualna” pokazuje ogólne wzorce i zasady stosowania najważniejszych elementów tożsamości wizualnej. Mogą być używane różne wersje symbolu firmowego:

<p>Forma podstawowa</p>	 <p><i>Wschodni Klaster Obróbki Metali</i></p>
<p>Forma pozioma</p>	 <p><i>Wschodni Klaster Obróbki Metali</i></p>

4. Struktura Klastra

Do prawidłowego funkcjonowania Klaster potrzebuje podmiotów, które wyznaczają kierunki działania oraz pozytywnie wpływają na rozwój zrzeszenia. Każdy podmiot w strukturze ma wpływ na przedsięwzięcia realizowane przez Klaster. Członkowie mogą zgłaszać propozycje poprawy działania Klastra, swoje zapotrzebowania. Główną funkcję pełni Koordynator oraz Rada Klastra. Poniżej przedstawiony został schemat struktury Klastra oraz zadania poszczególnych podmiotów.



Koordinatorem Klastra jest Wojewódzki Klub Techniki i Racjonalizacji, którego siedziba mieści się pod adresem ul. Szewska 4, 20-086 w Lublinie. Jest to także główny adres korespondencyjny Klastra. W siedzibie WKTiR odbywają się spotkania członków Klastra.

Główne zadania koordynatora obejmują m.in.:

- komunikację z członkami Klastra;
- reprezentowanie klastra na zewnątrz (aktywny udział w targach, wydarzeniach branżowych)
- promocję Klastra;
- promocję działalności firm należących do Klastra;
- organizację misji gospodarczych i giełd kooperacyjnych;
- przesyłanie zapytań ofertowych;
- organizację spotkań prezentujących ofertę i możliwości firm zrzeszonych w Klastrze na rynku;
- pozyskanie nowych kontaktów biznesowych;



- dotarcie do nowych klientów, kontrahentów oraz możliwość nawiązania współpracy (spotkania networkingowe);
- organizację spotkań wewnątrzklastrowych;
- inicjowanie współpracy pomiędzy członkami Klastra;
- pomoc przy nawiązywaniu kontaktów firm Klastra z uczelniami, instytutami badawczymi.
- prowadzenie obsługi administracyjnej działalności Klastra;
- podejmowanie działań zmierzających do pozyskania środków publicznych na realizację celów;
- opracowywanie oraz obsługę projektów;
- monitorowanie realizacji projektów;
- prowadzenie strony internetowej Klastra.

Rada Klastra jest organem kierującym pracą Klastra. Składa się z 5 osób: Przewodniczącego, Wiceprzewodniczącego oraz trzech członków Rady. Rolę Przewodniczącego Rady pełni Sekretarz Zarządu Wojewódzkiego Klubu Techniki i Racjonalizacji w Lublinie. Pozostałe osoby wybierane są spośród członków Klastra.

Główne zadania Rady Klastra obejmują m.in.:

- wyznaczanie kierunków rozwoju;
- nadzorowanie bieżącą realizację przedsięwzięć i zadań;
- przyjmowanie nowych członków;
- wykluczanie członków po otrzymaniu odpowiedniego wniosku;
- promocję klastra;
- uchwalanie wytycznych projektów;
- podejmowanie decyzji w sprawie przyjęcia projektów do realizacji.

Członkami Klastra są przedsiębiorstwa, jednostki naukowe oraz jednostki otoczenia biznesu, które swoją główną siedzibę mają zlokalizowaną w Polsce Wschodniej (województwa: lubelskie, świętokrzyskie, podkarpackie, podlaskie i warmińsko-mazurskie). Większość członków Klastra posiada



co najmniej 40% przychodu ze sprzedaży usług z zakresu obróbki metali lub ze sprzedaży własnej produkcji wytwarzanej przy wykorzystaniu procesów obróbki metali.

Jednym z zadań Członków Klastra jest promocja przedsięwzięcia. Niektóre firmy umieszczają informację o przynależności do Klastra na swojej stronie internetowej. Takie działanie wpływa na rozwój, rozpoznawalność Klastra.

5. Korzyści z przynależności do Klastra

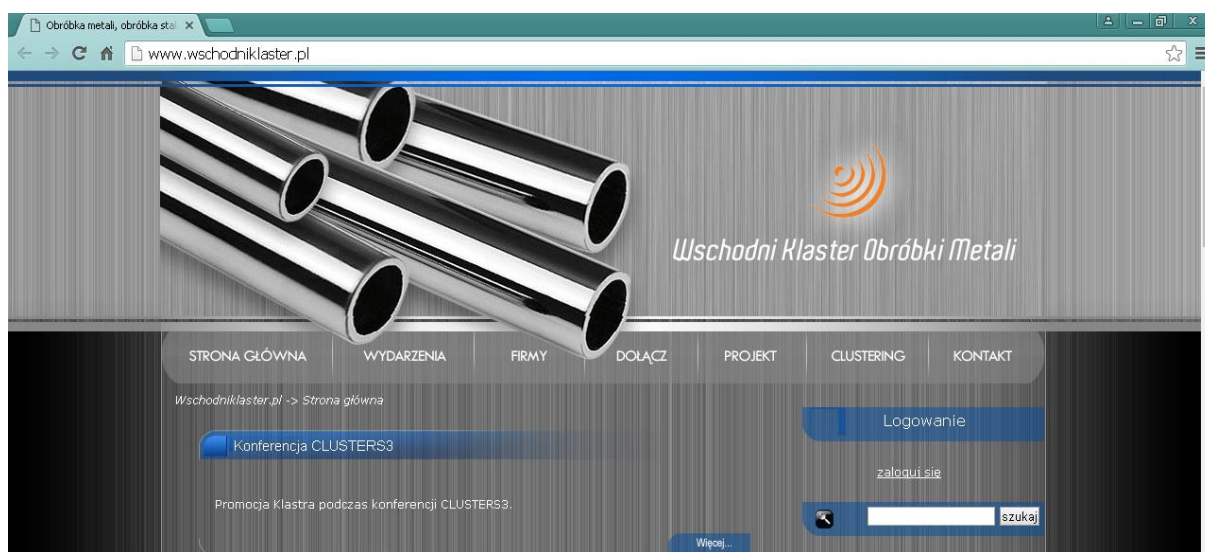
W ramach działań Klastra Członkowie zyskują różnorodne korzyści:

- promocję działalności firmy (m.in. wizytówka na stronie Klastra)
- organizację misji gospodarczych i giełd kooperacyjnych;
- otrzymywanie zapytań ofertowych;
- możliwość udziału w spotkaniach prezentujących ofertę i możliwości firm zrzeszonych w Klastrze na rynku;
- pozyskanie nowych kontaktów biznesowych;
- dotarcie do nowych klientów, kontrahentów oraz możliwość nawiązania współpracy (spotkania networkingowe);
- udział w spotkaniach wewnątrzklastrowych;
- pomoc przy nawiązywaniu kontaktów firm Klastra z uczelniami, instytutami badawczymi;
- obniżenie kosztów prowadzonych wspólnie przedsięwzięć;
- współpracę pomiędzy członkami Klastra, która w szczególności polega na:
 - a) wzajemnym podzleceniu wykonania wyrobów (półproduktów), które ze względu na brak dostępności określonej maszyny czy urządzenia nie są możliwe do wykonania przez danego członka Klastra. Dzięki wzajemnym, bardzo dobrym relacjom pomiędzy członkami Klastra, współpraca ta jest bardzo intensywna.



- b) wzajemnym doradztwie w zakresie nowych technologii stosowanych w branży obróbki metali w zakresie wprowadzania na rynek nowych produktów (Wymiana „najlepszych praktyk”).
- c) wymianie informacji o trendach panujących na rynku;
- d) dystrybucji produktów wykonanych przez członków Klastra, którzy dzięki kooperacji nie muszą posiadać własnych kanałów dystrybucyjnych – sprzedaż produktów prowadzona jest przez innych członków Klastra.

Informacje o poszczególnych członkach Klastra znajdują się na stronie internetowej www.wschodniklaster.pl. Każda wizytówka zawiera dane adresowe, opis działalności, informacje o usługach, produktach. Dzięki temu członkowie uzyskują dodatkową reklamę swojego przedsiębiorstwa. Informacje o funkcjonowaniu Klastra można przeczytać na stronie internetowej, Facebooku oraz Twitterze.



Rys. 1. Screen strony internetowej www.wschodniklaster.pl

6. Korzyści dla pozostałych grup społecznych

Prowadzenie Klastra wpływa także pozytywnie na otoczenie, w którym funkcjonuje. Nie tylko członkowie Klastra mogą zyskać wiele korzyści, ale także inne grupy społeczne, które rozpoczną współpracę z Klastrem. Korzyści dla poszczególnych grup społecznych zostały umieszczone w poniższej tabeli.

Grupa społeczna	Korzyści płynące z nawiązania współpracy
inne klastry metalowe	<ul style="list-style-type: none"> - nawiązanie współpracy z innymi przedsiębiorcami, - udział we wspólnych przedsięwzięciach, - możliwości rozwojowe, - promocję Klastra na stronie internetowej, - wzmocnienie branży metalowej w Polsce, - nawiązanie kooperacji,
instytuty branżowe	<ul style="list-style-type: none"> - nawiązanie współpracy z firmami, - promocję instytucji na stronie Klastra, - nowe możliwości rozwojowe, - udział w spotkaniach branżowych,
organizacje targowe	<ul style="list-style-type: none"> - większą liczbę potencjalnych wystawców, - większą liczbę odwiedzających, - promocję poszczególnych targów, - łatwiejszy kontakt w zwiększoną liczbą przedsiębiorstw,



<p>przedsiębiorstwa korzystające z usług branży obróbki metali</p>	<ul style="list-style-type: none"> - lepsze warunki cenowe, - indywidualne podejście do klienta, - szeroki zakres usług z zakresu obróbki metali, - duży wybór produktów, - ułatwiony kontakt z większą liczbą przedsiębiorstw,
<p>studenci, uczniowie</p>	<ul style="list-style-type: none"> - łatwiejsze znalezienie praktyk lub staży w firmach z zakresu obróbki metali, - nawiązanie kontaktu z potencjalnymi pracodawcami, - większe szanse na znalezienie pracy, - lepsze warunki cenowe na szkolenia zawodowe,
<p>uczelnie, szkoły</p>	<ul style="list-style-type: none"> - nawiązanie współpracy z firmami, - promocję na stronie Klastra, - nowe możliwości rozwojowe, - udział w spotkaniach branżowych - pomoc w znalezieniu praktyk, staży dla uczniów, studentów,
<p>urzędy regionalne i lokalne</p>	<ul style="list-style-type: none"> -wzmocnienie wizerunku u przedsiębiorstw z branży obróbki metali, - ułatwiony kontakt z właścicielami firm, - stworzenie lepszych warunków rozwojowych dla młodych ludzi - możliwość zorganizowania spotkania z przedstawicielami firm



7. Analiza SWOT

Analiza SWOT to analiza strategiczna Klastra. Polega na zestawieniu szans i zagrożeń istniejących w otoczeniu, w którym funkcjonuje Klastr oraz silnych i słabych tego podmiotu.

Analiza SWOT obejmuje:

- mocne strony klastra – są to atuty, cechy, które wyróżniają podmiot w otoczeniu
- słabe strony klastra - są to cechy, które mogą nie pozwalać na rozwój Klastra
- szanse otoczenia zewnętrznego – uwarunkowania, które mogą wpłynąć na rozwój klastra
- zagrożenie otoczenia zewnętrznego – czynniki, które mogą przeszkadzać w rozwoju klastra.

MOCNE STRONY KLASTRA	SŁABE STRONY KLASTRA
<ul style="list-style-type: none"> - stosunkowo duża liczba członków Klastra - potencjał i innowacyjność członków Klastra - ciągły rozwój przedsiębiorstw (wprowadzanie nowych produktów, usług) - strona internetowa Klastra - stosunkowo duża liczba zagranicznych rynków, na których obecne są przedsiębiorstwa z klastra - zaangażowanie koordynatora - dostęp do przestrzeni biurowej i sal konferencyjnych koordynatora 	<ul style="list-style-type: none"> - mała współpraca z jednostkami naukowymi w zakresie B+R - mała aktywność niektórych członków Klastra - bezpośrednia konkurencja firm zrzeszonych w WKOM (brak wspólnych zamówień pomimo podobnego profilu produkcji firm klastra) - zbyt mała liczba pracowników Biura Klastra w stosunku do liczby firm - brak centralnego punktu (dużych firm) wokół którego w sposób



<ul style="list-style-type: none"> - wspieranie młodzieży (sponsorowanie nagród, praktyki) - dobra współpraca klastra z władzami regionalnymi, - rozpoznawalna marka; - dobra rozpoznawalność klastra zarówno w regionie jak i w kraju 	<p>naturalny rozwijałaby się współpraca</p> <ul style="list-style-type: none"> -brak platformy informatycznej do wymiany informacji między członkami
SZANSE	ZAGROŻENIA
<ul style="list-style-type: none"> - stały rozwój klastra, rosnący wzrost liczby podmiotów zainteresowanych współpracą z Klastrem - rozwój branży metalowej w regionie oraz w całej Polsce - coraz większe zainteresowanie firm zagranicznych poszukujących polskich wykonawców - duży potencjał rozwojowy: tradycje przemysłowe regionu, obecność dużych ośrodków akademickich - możliwość pozyskania środków finansowych na różnorodne projekty realizowane przez firmy - możliwość ubiegania się o status Krajowego Klastra Kluczowego 	<ul style="list-style-type: none"> - ograniczona dostępność pracowników wysoko wykwalifikowanych - duża rotacja pracowników (migracja zarobkowa) -ograniczony dostęp do finansowania zewnętrznego dla Klastrow - niezgodność specjalizacji klastra z inteligentnymi specjalizacjami województwa lubelskiego - kształcenie zawodowe na niezadawalającym poziomie (zwłaszcza zajęcia praktyczne) - duże zróżnicowanie poziomu rozwoju firm zrzeszonych w klastrze

